



FICHE DE RENSEIGNEMENTS – LE LANTERNON

Quand vous approcherez de l'Édifce commémoratif Victoria, le site d'exposition du Musée canadien de la nature, le nouveau lanternon saura capter votre attention. Cette structure de verre, qui coiffe l'entrée principale, agrmente avec brio le bâtiment centenaire. Elle vient combler le vide laissé par la destruction, en 1915 et 1916, de la tour originale de quatre étages.



Une circulation intérieure améliorée : Plus qu'un ajout esthétique, le lanternon remplit une fonction d'importance : il abrite des escaliers fort utiles pour accéder facilement du deuxième au quatrième étage. Cela vient résoudre un très ancien problème lié à cet édifice historique. Dans ses plans originaux, l'architecte en chef du Dominion, David Ewart, n'avait prévu un accès facile du public que du premier au deuxième étage par l'escalier d'honneur de l'atrium.

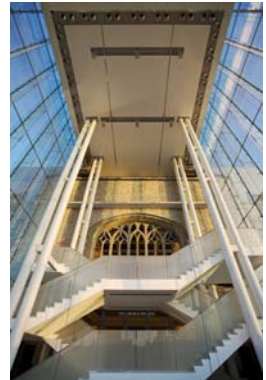
Un clin d'œil au passé : La tour originale devait être le joyau de l'édifice. Malheureusement, son poids énorme conjugué à l'instabilité du terrain a entraîné son démantèlement en 1916. Près d'un siècle plus tard, les architectes ont créé, dans l'esprit de la première tour d'Ewart, ce lanternon qui, avec son escalier papillon, symbolise les transformations du XXI^e siècle du Musée. Illustration de Bibliothèque et Archives Canada.



Une vue spectaculaire : De l'extérieur, le lanternon constitue un élément aussi moderne que gracieux, emblème du renouveau du Musée à l'aube du XXI^e siècle. De l'intérieur, il offre au visiteur une vue sur la rue Metcalfe qui se prolonge jusqu'au Parlement. En s'y promenant, le visiteur peut découvrir les sculptures d'animaux et les décorations qui ornent les murs extérieurs de l'édifice.



Un exploit d'ingénierie : Contrairement à la tour massive de David Ewart, la nouvelle structure n'ajoute aucun poids aux murs de pierre existants. En fait, le lanternon est suspendu à un toit en porte-à-faux conçu à cet effet, qui repose sur les murs de béton composant la nouvelle gaine d'ascenseurs à l'intérieur de l'édifice. Quatre grandes colonnes d'acier supportent le toit, auquel sont suspendus les panneaux de verre qui forment la boîte transparente.



Les faits en bref

- Construction en 2008 et 2009
- Verre manufacturé aux Pilkington Glassworks au Royaume-Uni.
- Acier (des colonnes et des entretoises du toit) manufacturé à Québec, Montréal et Ottawa.
- 160 panneaux de verre
- 120 « ailettes » de verre
- 136 000 kg d'acier
- 90 700 kg de vitrage extérieur
- 929 m² de vitrage extérieur
- 334 m² de vitrage intérieur

Information :

Dan Smythe
Agent principal des relations avec les médias
Musée canadien de la nature
613-566-4781
dsmythe@mus-nature.ca

Laura Sutin
Agente des relations avec les médias
Musée canadien de la nature
613-566-4793
lsutin@mus-nature.ca